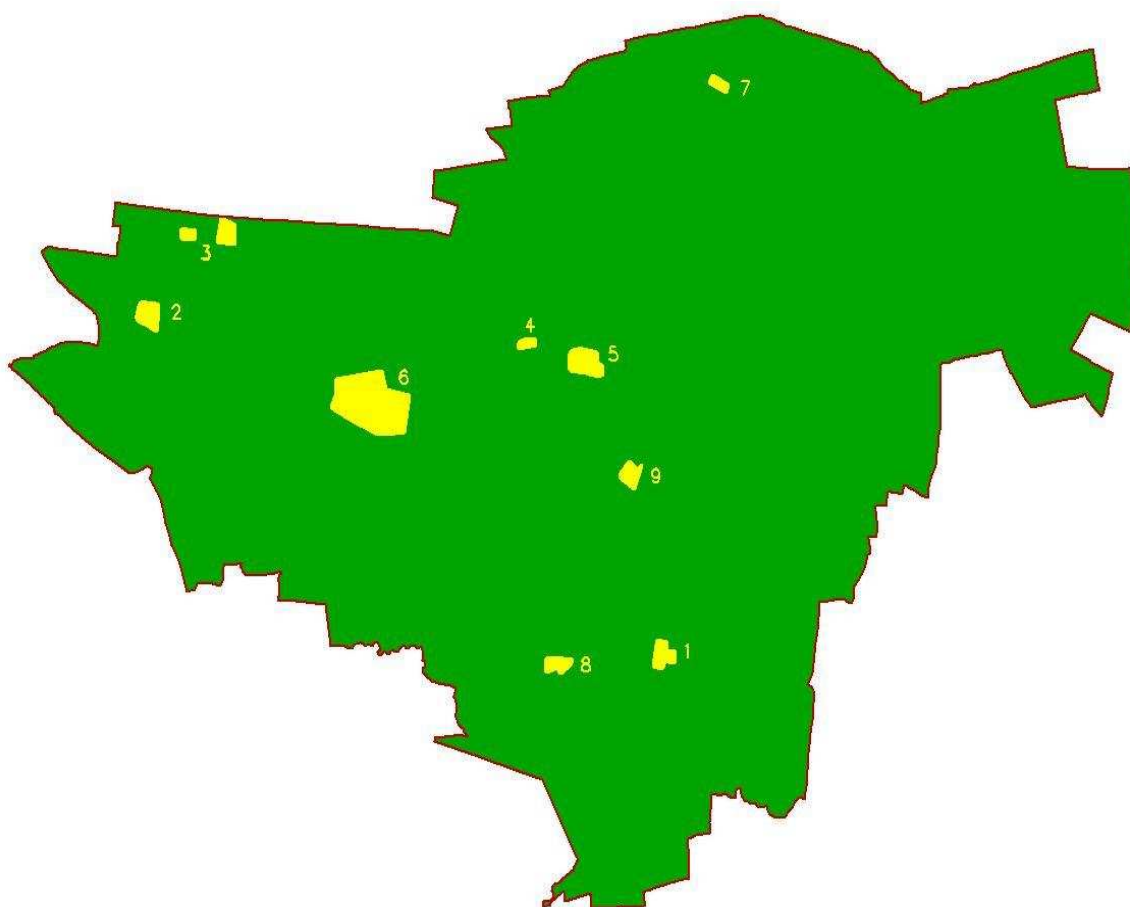


VÝZNAMNÉ STAVBY

na území městské části Praha 10

2008



VÝZNAMNÉ STAVBY 2008

na území městské části Praha 10



PŘEHLED ZMĚN oproti významným stavbám za rok 2007

Z přehledu významných staveb za rok 2008 bylo pět staveb vyřazeno – Hagibor Office Building (RFE/RL), Domov sociální péče Hagibor, Obytný soubor Gutovka, Obytný soubor Zahradní Město a Centrum Malešice.

~~4. Hagibor Office Building (RFE/RL)~~

vyřazeno (kolaudace: ZÁŘÍ 2008)

~~5. Domov sociální péče Hagibor~~

vyřazeno (kolaudace: BŘEZEN 2008)

~~7. Obytný soubor Gutovka~~

vyřazeno (kolaudace: ČERVEN 2007)

~~8. Obytný soubor Nové Zahradní Město~~

vyřazeno (kolaudace: ŘÍJEN 2007)

~~9. Centrum Malešice~~

vyřazeno

1. Bytová zóna Malešická stráž (3. etapa)

stavební povolení: SRPEN 2006; kolaudace – část: DUBEN 2008

2. Obytný soubor Slatinka

stavební povolení: SRPEN 2007 (2. etapa); kolaudace: předpoklad SRPEN 2009 (2. etapa)

3. Rezidence Strašnice

stavební povolení: PROSINEC 2007; kolaudace: předpoklad ČERVEN 2009

6. Fotbalový stadion Slavia

stavební povolení: DUBEN 2004; kolaudace: předpoklad KVĚTEN 2009

Nově zařazené:

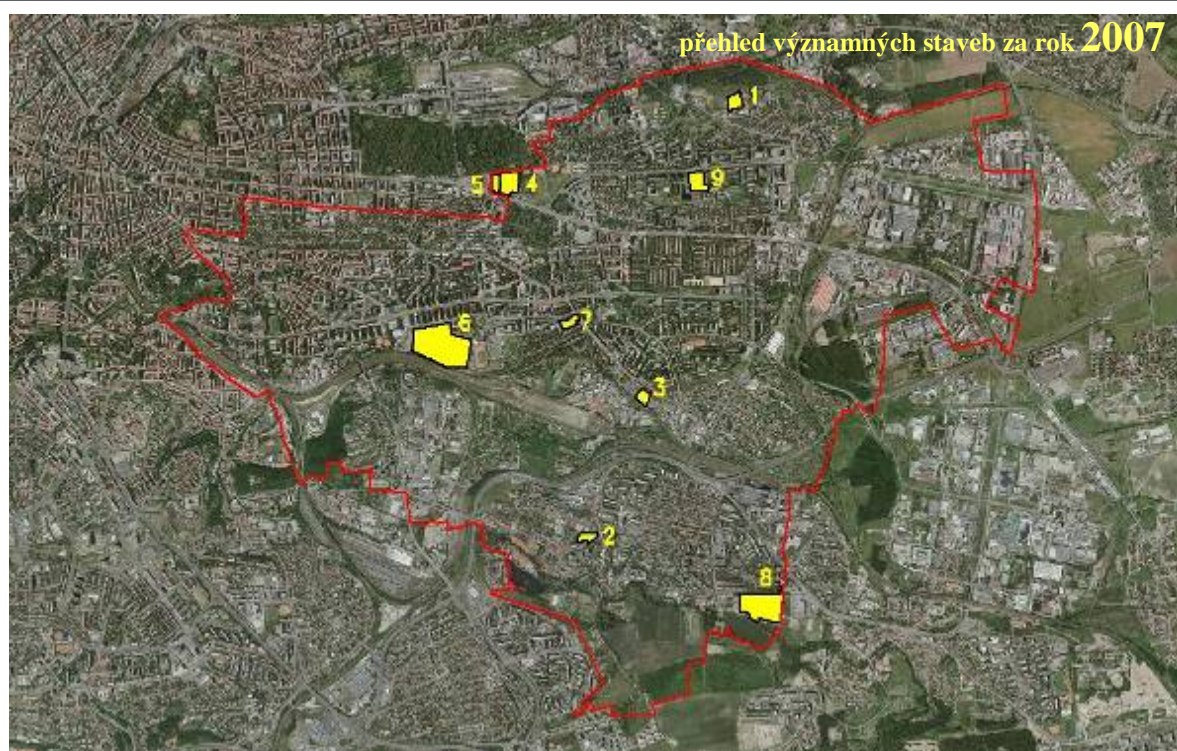
Revitalizace parku Malinová - Chrptová

Rekonstrukce a dostavba objektů Vršovického zámečku

Obytný soubor Rezidence Korunní

Revitalizace prostoru tramvajové zastávky Průběžná

Areál volného času Gutova



UMÍSTĚNÍ STAVEB

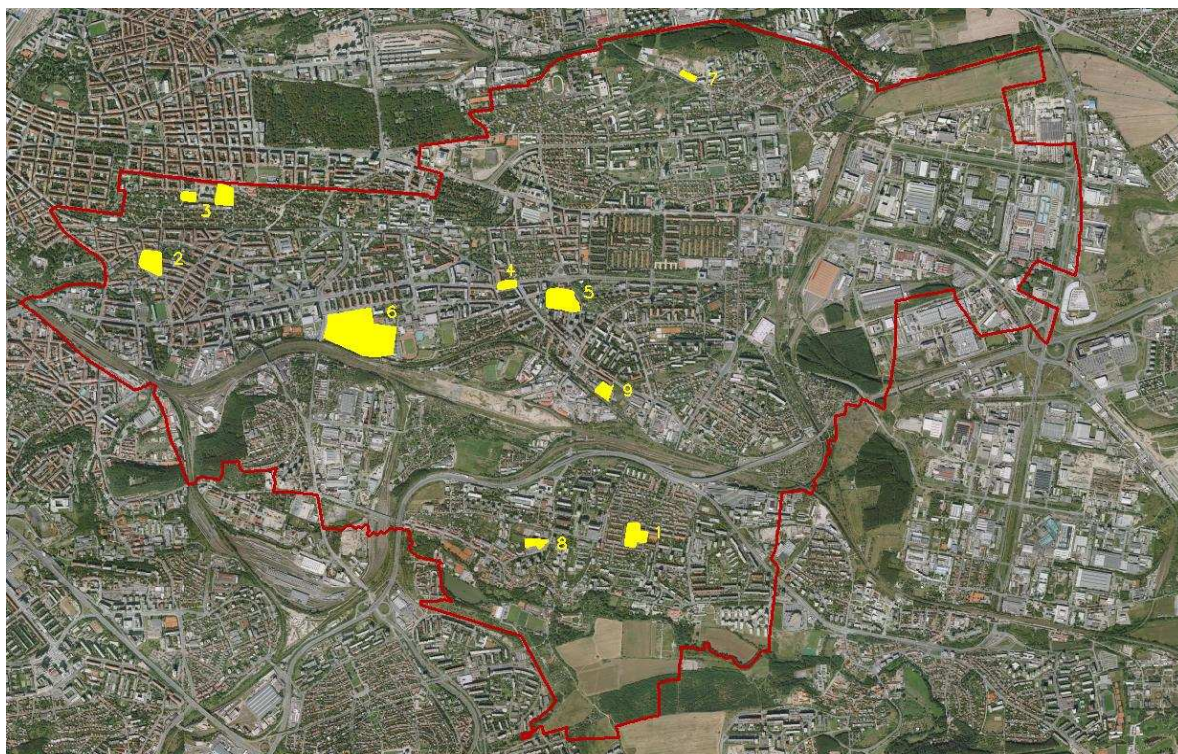
VÝZNAMNÉ STAVBY 2008

na území městské části Praha 10



OBSAH:

1. Revitalizace parku Malinová - Chrpová
2. Rekonstrukce a dostavba objektů Vršovického zámečku
3. Obytný soubor Rezidence Korunní
4. Revitalizace prostoru tramvajové zastávky Průběžná
5. Areál volného času Gutova
6. Fotbalový stadion Slavia
7. Bytová zóna Malešická stráž (3. etapa) – Akademická
8. Obytný soubor Slatinka
9. Rezidence Strašnice



UMÍSTĚNÍ STAVEB

Usnesení Zastupitelstva městské části Praha 10 číslo 7/2/2008 ze dne 14.2.2008 a usnesení Rady městské části Praha 10 číslo 142 ze dne 20.2.2008 uložila vedoucímu odboru územního rozvoje Úřadu městské části Praha 10 připravit informaci o významných stavbách na území městské části Praha 10 za rok 2008.

Kritéria pro zařazení mezi 9 staveb tohoto přehledu jsou:

- mezi významné stavby jsou zařazeny takové, které nejvýrazněji přispívají ke zlepšení vzhledu a fungování městské části Praha 10,
- významnou stavbou se rozumí záměr, který má pravomocné územní rozhodnutí,
- v přehledu jsou i stavby, které byly zkolaudovány v roce 2008.

VÝZNAMNÉ STAVBY

na území městské části Praha 10

1. Revitalizace parku Malinová - Chrpová

| | |
|-------------------|-----------------------------------------------------------|
| INVESTOR | Městská část Praha 10, Vršovická 68/1429, 101 38 Praha 10 |
| ARCHITEKT | Šafer Hájek Architekti s.r.o. |
| ÚZEMNÍ ROZHODNUTÍ | LEDEN 2008 |
| STAVEBNÍ POVOLENÍ | předpoklad BŘEZEN 2009 |
| KOLAUDACE | ??? |
| KATASTRÁLNÍ ÚZEMÍ | ZÁBĚHLICE |



Stávající park Chrpová se nachází v centru Zahradního města a původně byl založen až k Topolové ulici jako páteř Zahradního Města. Tento architektonický koncept byl narušen výstavbou tenisových kurtů a klubovny mezi ulicemi Hvozdíková a Střemchová, a park Chrpová se tak stal pouze průchozím prostorem. Cílem rekonstrukce parku Chrpová je jeho navrácení k původně koncipovanému parkovému prostoru s příjemným prostředím pro místní obyvatele. Páteří parku se stane „promenáda“ s bazénem s tekoucí vodou a fontánami podle zásady „voda v parku musí být vidět i slyšet“. Zajímavým prvkem budou dvě Sally Terreny, tj. vysoké otevřené prostory s lehkou či otevřenou střechou. Ve zrekonstruovaném parku vznikne rovněž prostor pro děti (pískové duny, napnuté síťoviny, in-line brusle a skateboarding). Všechny cesty v parku budou lemovány alejemi stromů s vysokými korunami s minimálním zastoupením keřového patra tak, aby prostor byl jednak bezpečný, ale především přehledný.

Celková plocha pozemku: 15.500 m²

2008



ukázky z prezentací investora



VÝZNAMNÉ STAVBY

na území městské části Praha 10

2. Rekonstrukce a dostavba objektů Vršovického záměčku

| | |
|-------------------|------------------------------------------------------------------|
| INVESTOR | Vršovický záměček a.s., Moskevská 27/374, Praha 10 a MČ Praha 10 |
| ARCHITEKT | Masák & Partner, s.r.o. |
| ÚZEMNÍ ROZHODNUTÍ | II. Etapa – ZÁŘÍ 2008 |
| STAVEBNÍ POVOLENÍ | I. Etapa - SRPEN 2002 |
| KOLAUDACE | I. Etapa – předpoklad rok 2011; II. Etapa - ??? |
| KATASTRÁLNÍ ÚZEMÍ | VRŠOVICE |



SITUACE 2008



UMÍSTĚNÍ STAVBY

Záměček je tradiční architektonickou dominantou Vršovického náměstí, která bude rekonstrukcí ještě zdůrazněna. Navržená rekonstrukce a dostavba zachová historický ráz budovy včetně navržených nových částí objektu. Rekonstrukce a dostavba Záměčku je zajištěna sdružením finančních prostředků městské části Praha 10 a soukromého investora. Bývalá radnice se stane reprezentačním objektem městské části Praha 10. V rekonstruované budově bude nově koncipovaná svatební a obřadní síň s kapacitou až 100 osob. Obřadní síň bude využívána rovněž pro pořádání koncertů a výstav. V Záměčku bude hotel a restaurace se zahradní terasou s potřebným zázemím včetně nezbytného podzemního parkování. Ze směru od Moskevské ulice bude do svahu před Záměčkem včleněno samostatné předstupující podlaží s fitness centrem a bazénem. Do této části stavby bude umožněn vstup jak z prostor hotelu, tak přímo z Moskevské ulice. Pod svahem budou postaveny nové obchůdky s průchody.

| | |
|--------------------------------------|----------------------|
| Celková zastavěná plocha: | 1.633 m ² |
| Hrubá podlažní plocha všech objektů: | 7.692 m ² |
| Krytá parkovací stání: | 24 |

2008



ukázky z prezentací investora



VÝZNAMNÉ STAVBY

na území městské části Praha 10

3. Obytný soubor Residence Korunní

| | |
|-------------------|-------------------------------------------------------|
| INVESTOR | Residence Korunní, s.r.o., Ke Štvanici 3/656, Praha 8 |
| ARCHITEKT | Casua, s.r.o. |
| ÚZEMNÍ ROZHODNUTÍ | LEDEN 2007 |
| STAVEBNÍ POVOLENÍ | LEDEN 2008 |
| KOLAUDACE | předpoklad 2010 |
| KATASTRÁLNÍ ÚZEMÍ | VINOHRADY |



„Residence Korunní“ je projekt rodinného bydlení na Vinohradech, v místě bývalé továrny Orion, později Sevapharma. Na jejím místě vyroste bytový blok vinohradského typu o kapacitě cca 330 bytů, zeleným vnitroblokem a podzemními garážemi. V centru města bude nahrazena tovární výroba příjemným prostředím bloku rezidenčních bytů se zelení a novým veřejným průchodem z Korunní do Hradešínské ulice. U tramvajové zastávky Orionka vznikne nové, zklidněné náměstí se zelení, lavičkami a vodním prvkem a přes ulici bude upraven prostor bývalé smyčky poslední trolejbusové linky v Praze na důstojné veřejné prostranství.

Plocha pozemku: 11.990 m²

Hrubá podlažní plocha: 35.000 m²

Počet bytových jednotek: 330

Počet parkovacích stání: 350

Další informace :

www.rezidencekorunni.cz

2008



ukázky z prezentací investora



VÝZNAMNÉ STAVBY

na území městské části Praha 10

4. Revitalizace prostoru tramvajové zastávky Průběžná

| | |
|-------------------|-----------------------------------------------|
| INVESTOR | Městská část Praha 10, Vršovická 68, Praha 10 |
| ARCHITEKT | Šafer Hájek Architekti s.r.o. |
| ÚZEMNÍ ROZHODNUTÍ | LEDEN 2008 |
| STAVEBNÍ POVOLENÍ | ZAŽÁDÁNO |
| KOLAUDACE | ??? |
| KATASTRÁLNÍ ÚZEMÍ | STRAŠNICE |



Tramvajová zastávka Průběžná je dlouhodobou ostudou Prahy 10. Součástí její rekonstrukce bude demolice bývalých podzemních veřejných záchodků. Rekonstrukce bude probíhat v etapách tak, aby zastávka mohla být cestujícími využívána nepřetržitě i v době výstavby. Rekonstrukce umožní výsadbu stromů, zřízení trávníku a na přechodech budou umístěny ochranné zábrany. Pochozí plochy ostrůvků budou vydlážděny mozaikovou dlažbou a doplněny signalizačními pásy pro slabozraké. Vnější hrana širšího ostrůvku ve směru od Slavie je navržena jako opěrná zídka z gabionových košů tvořící hranu zahradních úprav a současně bezpečnostní předěl mezi prostorem zastávky a komunikace. Nižší opěrná zídka zahradních úprav v prostoru pro čekající bude vysoká tak, aby na ni mohly být umístěny dřevěné plochy k sezení. Pod koruny stromů jsou do trávníku navržena zemní světla a do zídky z gabionů zapuštěna světla v ose dělicích pruhů.

2008



ukázky z prezentací investora



VÝZNAMNÉ STAVBY

na území městské části Praha 10

5. Areál volného času Gutova

| | |
|-------------------|------------------------------------------------------------|
| INVESTOR | Městská část Praha 10, Vršovická 68, Praha 10 |
| ARCHITEKT | Architektonický ateliér LILA s.r.o. - Ing. arch. Jan Lauda |
| ÚZEMNÍ ROZHODNUTÍ | ŘÍJEN 2001 (Street areál) |
| STAVEBNÍ POVOLENÍ | ŘÍJEN 2001 (Street areál); KVĚTEN 2005 (V. etapa) |
| KOLAUDACE | LEDEN 2004 (Street areál); předpoklad ÚNOR 2009 (V. etapa) |
| KATASTRÁLNÍ ÚZEMÍ | STRAŠNICE |



SITUACE 2008



UMÍSTĚNÍ STAVBY

Sportovní areál leží v blízkosti stanice metra Strašnická na pozemku základní školy Gutova. Je určen k trávení volného času pro jednotlivce i celé rodiny. Nabízí možnosti různých forem sportovního vyžití a pohybových aktivit včetně víkendového programu pro celou rodinu. Zaměřuje se na děti a mládež s podporou pohybových aktivit. Nepřímo se tak stává jedním z nejúčinnějších nástrojů protidrogové prevence. Jednotlivá místa pro hry jsou rozmístěna v uměle konfigurovaném terénu včetně minizátíší, teras, míst k odpočinku s výhledy, až po stružky s tekoucí vodou pro nejmenší děti. Areál je přístupný ze čtyř směrů. Cesty v areálu jsou navrženy tak, aby oddělovaly jednotlivé aktivity. Stavebními materiály jsou především přírodní suroviny jako je dřevo, kov, kámen, či povrchy mlatových cest. V areálu jsou dětská hřiště, místo pro pétanque, cvičná horolezecká stěna se zázemím, trasy pro skate a in-line bruslení, plochy pro cyklistiku. Součástí areálu je rovněž kluziště se zastřešením využitelné v létě pro další sporty. Dokončují se dětská hřiště včetně „vodního světa“. Je uvažováno i o rekonstrukci plaveckého bazénu. Součástí areálu je i občerstvení a parkoviště.

Celková plocha pozemku: 19.760 m²
Celková zastavěná plocha: 2.403 m²

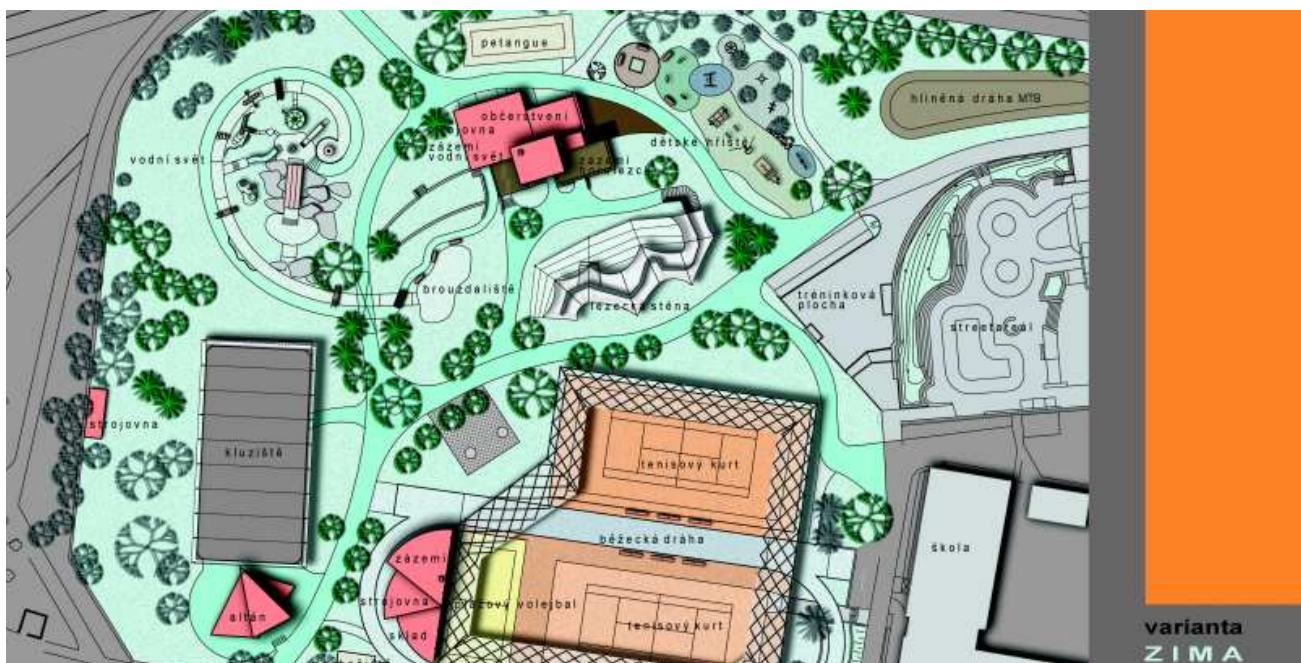
2008



ukázky z prezentací investora



varianta
LÉTO



varianta
ZIMA

VÝZNAMNÉ STAVBY

na území městské části Praha 10

6. Fotbalový stadion Slavia

| | |
|-------------------|--------------------------------------------------------------------------|
| INVESTOR | E Side Property Ltd., org. složka ČR, Vladivostocká 10/1460, Praha 10 |
| ARCHITEKT | Ing. arch. Martin Kotík |
| ÚZEMNÍ ROZHODNUTÍ | PROSINEC 2001 |
| STAVEBNÍ POVOLENÍ | DUBEN 2004 |
| KOLAUDACE | předpoklad KVĚTEN 2009 |
| KATASTRÁLNÍ ÚZEMÍ | VRŠOVICE |



SITUACE 2008



UMÍSTĚNÍ STAVBY

Fotbalový stadion je navržen jako komplex budov a zařízení, který bude sloužit jednak pro potřeby fotbalového klubu, jednak nabídne další funkce, umožňující širší využití komplexu pro veřejnost i soukromé účely. Hlavním objektem je fotbalový stadion pro 20 800 diváků, obklopený ze všech stran konstrukcemi tribun a k němu přiléhající prostory hotelu, restaurací a konferenčního centra. V areálu vyrostou také samostatná budova s malometrážními byty pro bydlení fotbalových veteránů, která oddělí stadion od plochy tréninkových hřišť.

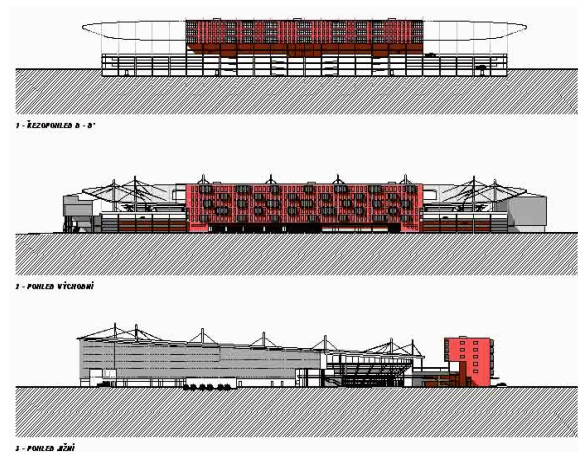
| | |
|----------------------------------------------------------------------------|------------------------|
| Celková plocha areálu: | 103 400 m ² |
| Podlažní plocha: | |
| - stadionu | 21 450 m ² |
| - ostatních objektů | 12 250 m ² |
| Podlažní plochy komerční: | 3 400 m ² |
| Plocha bytů: | 9 647 m ² |
| Počet park. stání v objektech: | 359 |
| Počet parkovacích stání nekrytých: | 980 |
| Celkový počet umístěných vozidel v areálu při jednoráz. kulturních akcích: | 1 339 |

Další informace:
www.slavia.cz

2008



ukázky z prezentací investora



VÝZNAMNÉ STAVBY

na území městské části Praha 10

7. Obytný soubor Malešická Stráň (3.etapa) – Akademická

| | |
|-------------------|----------------------------------------------|
| INVESTOR | M.S. stavební s.r.o., Vršovická 37, Praha 10 |
| ARCHITEKT | Ing. Arch. Erika Drkalová |
| ÚZEMNÍ ROZHODNUTÍ | PROSINEC 2002 |
| STAVEBNÍ POVOLENÍ | SRPEN 2006 |
| KOLAUDACE | DUBEN 2008 - část |
| KATASTRÁLNÍ ÚZEMÍ | MALEŠICE |



Na okraji starých Malešic, severně od ulice Malešická a západně od ulice Bakalářská vzniká nová obytná čtvrť. V letech 2003 – 2007 společnosti M.S. stavební, s.r.o. a Moreland, s.r.o. zde postavily celkem 240 bytů. M.S. stavební, s.r.o. pokračuje ve stavbě dalších obytných domů (3. a 4. etapa výstavby). Ve 3. etapě se staví tři bytové domy při ulici Akademická s 87 byty. Součástí takto postupně rozšiřované nové obytné čtvrti je také autobusová zastávka v ulici Malešická a komunikace s přechody pro pěší včetně propojení s Malešickým parkem. Přípravovaná 4. etapa zahrnuje další 4 bytové domy podél nově vzniklé ulice Marciho a tři rodinné domy (celkem 108 bytů). Ve 4. etapě budou dokončeny parkové úpravy a cyklostezka s napojením na Malešický park.

| | |
|--------------------------------------------------------------|----|
| Celkový počet bytů: | 28 |
| z toho: | |
| Celková skladba bytů: | |
| Byty do 100 m ² | 23 |
| Byty nad 100 m ² | 5 |
| Nebytové prostory vhodné pro kancelář, ordinaci nebo služby. | |

Další informace:
www.ms-stavebni.cz

2008



ukázky z prezentací investora



VÝZNAMNÉ STAVBY

na území městské části Praha 10

8. Obytný soubor Slatinka

| | |
|-------------------|--------------------------------------------------------|
| INVESTOR | Slatinka s.r.o., Nad Vrbami 2/465, Praha 10 |
| ARCHITEKT | Masák & Partner s.r.o. |
| ÚZEMNÍ ROZHODNUTÍ | LEDEN 2007 (1. etapa), SRPEN 2007 (2. etapa) |
| STAVEBNÍ POVOLENÍ | BŘEZEN 2007 (1. etapa), SRPEN 2007 (2. etapa) |
| KOLAUDACE | ZÁŘÍ 2008 (1. etapa), předpoklad SRPEN 2009 (2. etapa) |
| KATASTRÁLNÍ ÚZEMÍ | ZÁBĚHLICE |



Obytný soubor Slatinka tvoří tři bytové domy: A, B a C o 8, 12 a 10 podlažích, využívající společné podzemí s parkingem. Objekty A a B jsou budovány v 1. etapě, objekt C ve 2. etapě. Soubor je situován na parcele, vymezené ze severu sportovním areálem TJ Astra a z jihu komunikací V Korytech. Hmoty domů jsou odlehčovány vnitřními komunikačními atrií, které v jednotlivých podlažích umožňují výhledy z budovy do okolí. Atria jsou doplněna soukromými či veřejnými terasami a zahradami. Byty jsou v široké škále velikostí a typů od malometrážních, po byty pro nejnáročnější klienty. V přízemí podlaží objektu C jsou variabilní kancelářské sekce, určené pro administrativu s malou návštěvností veřejnosti.

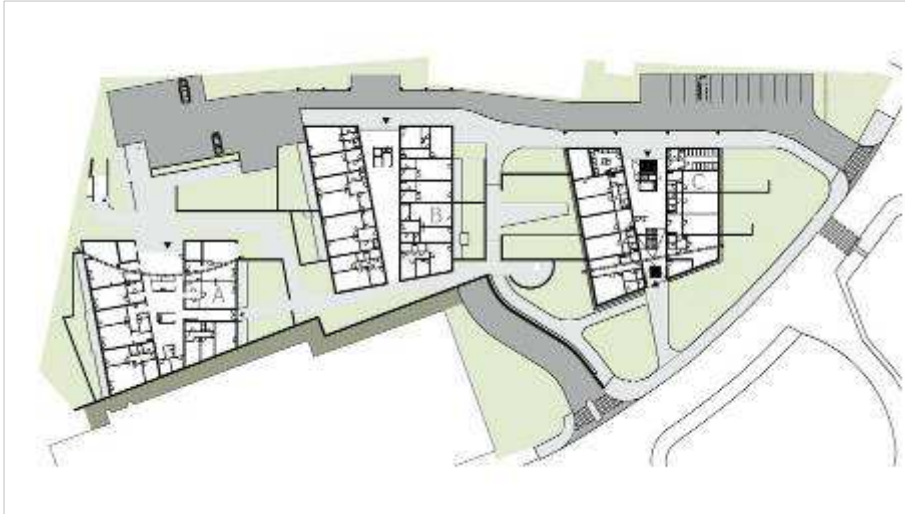
| | |
|--------------------------------------|----------------------|
| Plocha pozemku: | 8 442 m ² |
| Zastavěná plocha nadzemními objekty: | 2 610 m ² |
| Počet bytů: | 261 |
| Počet kancelářských sekcí: | 3 |
| Počet parkovacích stání: | 267 |
| z toho povrchových: | 27 |
| z toho podzemních: | 240 |

Další informace:
www.slatinka.cz

2008



ukázky z prezentací investora

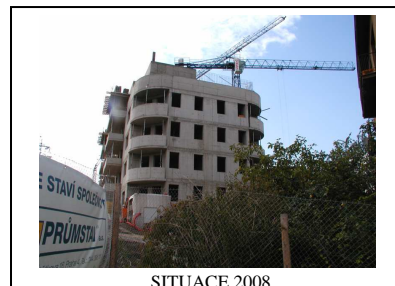


VÝZNAMNÉ STAVBY

na území městské části Praha 10

9. Residence Strašnice

| | |
|-------------------|---------------------------------------------|
| INVESTOR | Ekospol a.s., Dukelských hrdinů 19, Praha 7 |
| ARCHITEKT | Ing. Andrej Páleš |
| ÚZEMNÍ ROZHODNUTÍ | ČERVENEC 2007 |
| STAVEBNÍ POVOLENÍ | PROSINEC 2007 |
| KOLAUDACE | předpoklad ČERVEN 2009 |
| KATASTRÁLNÍ ÚZEMÍ | STRAŠNICE |



Residence Strašnice se nachází ve vyhledávané rezidenční části Strašnic mezi ulicemi Stránčická a Průběžná. Bytové domy respektují výškovou hladinu a hmotu okolní stávající zástavby. Dům s výrazným podélným charakterem uzavírá stávající zástavbu do městského bloku. Ve vnitrobloku je stavba viladomu. Dům má základní hmotu o výšce 4 nadzemních podlaží + 1 až 2 ustupující patra. Sekce mají společné jedno podzemní podlaží využitě pro parking. Zastřešení je plochými střechami. Na průčelí objektu budou použity výrazné konstrukční prvky – zasklené lodžie a balkóny.

| | |
|-----------------------------------------|----------------------|
| Plocha pozemku: | 8 236 m ² |
| Zastavěná plocha objekty v úrovni 1 PP: | 2 475 m ² |
| Zastavěná plocha objekty v 1 NP: | 1 413 m ² |
| Počet bytových jednotek: | 102 |
| Počet parkovacích stání: | 93 |
| z toho: povrchová | 31 |
| podzemní | 62 |

Další informace:
www.ekospol.cz

2008



ukázky z prezentací investora

